

RAPPORT D'ACTIVITÉ

AOÛT 2022 - JUILLET 2023



dirigeants responsables

FINISTÈRE - BRETAGNE

**Face à l'urgence environnementale et sociale,
les dirigeants finistériens se mobilisent, expérimentent et
transforment leurs entreprises pour contribuer à un futur désirable.**

SOMMAIRE



01

LE MOT DU PRÉSIDENT

P. 3



02

LA GOUVERNANCE - L'ANIMATION

P. 4

1. Le conseil d'administration
2. L'équipe d'animation



03

LES MEMBRES

P. 5



04

LES FINANCES

P. 6

1. Le bilan et le compte de résultat de l'exercice 2022-23
2. Le budget prévisionnel 2023-24



05

LA VIE DE L'ASSOCIATION

P. 9

1. Les réunions et rendez-vous
2. Les interventions
3. La communication



06

LES GROUPES DE TRAVAIL

P. 14

1. Parcours et mesures RSE
2. Marque employeur et parcours collaborateur
3. Economie circulaire
4. Transition énergétique / Défi carbone
5. Mobilités



07

LE COLLECTIF DIRIGEANTS RESPONSABLES

P. 22



08

QUELQUES INITIATIVES DE MEMBRES À ENCOURAGER

P. 23



LE MOT DU PRÉSIDENT

Philippe Bihan
Cars Bihan



Le concept des **limites planétaires**, développé par Johan Rockström à partir de 2009, définit un espace de développement sûr et juste pour l'humanité, à travers neuf processus naturels qui, ensemble, déterminent l'équilibre des écosystèmes à l'échelle planétaire :

- le changement climatique,
- l'érosion de la biodiversité,
- la perturbation des cycles biogéochimiques de l'azote et du phosphore,
- les changements d'utilisation des sols,
- l'acidification des océans,
- l'utilisation mondiale de l'eau,
- l'appauvrissement de l'ozone stratosphérique,
- l'augmentation des aérosols dans l'atmosphère,
- l'introduction d'entités nouvelles dans la biosphère.

En 2009, trois de ces limites étaient dépassées (les cycles biogéochimiques, la biodiversité, le climat). En 2015, les changements d'utilisation des sols excédaient le seuil tolérable. A suivi le dépassement des nouvelles pollutions chimiques. **En 2023, la 6ème limite a été franchie : celle de l'eau douce.** Et, cette année, le **2 août, l'humanité avait consommé l'ensemble des ressources que la Terre pouvait reconstituer** en une année (jour du dépassement).

Alors, même si l'été finistérien relativement frais et pluvieux a pu faire relativiser certains sur l'urgence à agir, nous devons résolument engager et renforcer nos transitions, changer nos modèles. **Les acteurs économiques se doivent d'être pleinement acteurs de la société que nous laisserons aux générations futures.**

Mais comment passer de l'intention à l'action ? Comment accélérer et ralentir à la fois ? Comment garder une place au social face aux pressions financières ? Comment conserver le cap dans un tiraillement constant entre les trois piliers du développement durable : l'environnement, le social, l'économique ? Comment embarquer tout le monde, clients, salariés, fournisseurs ?

Un dirigeant peut se sentir bien seul et démuné face à ces enjeux colossaux. **C'est l'intérêt d'appartenir à un collectif comme Dirigeants Responsables Finistère-Bretagne qui rassemble une quarantaine de membres. La coopération, les retours d'expérience, l'intelligence collective** permettent d'expérimenter et de transformer nos pratiques pour dessiner des modèles plus vertueux.

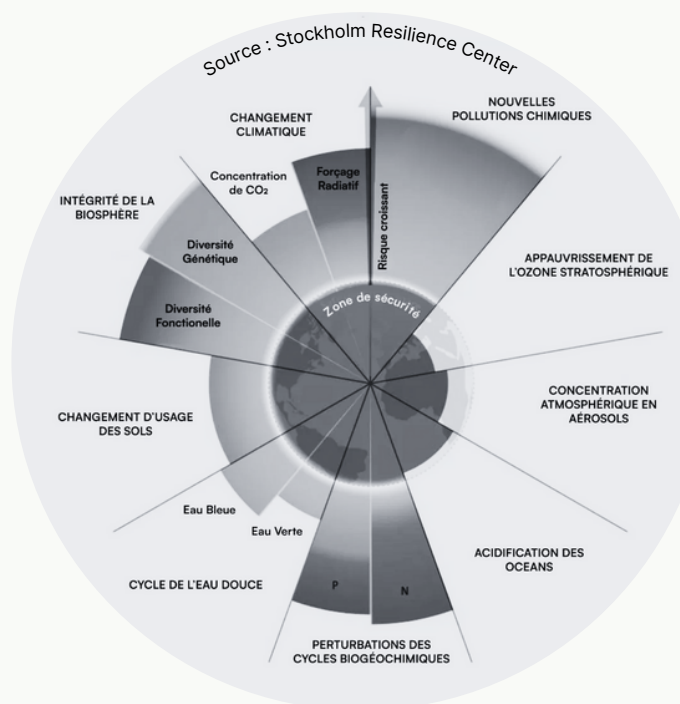
C'est le sens de notre raison d'être : **« Face à l'urgence environnementale et sociale, les dirigeants finistériens se mobilisent, expérimentent et transforment leurs entreprises pour contribuer à un futur désirable. »**

Et la **création d'un collectif national « Dirigeants Responsables »** avec déjà 6 territoires affiliés et bientôt davantage, sera une condition propice à élargir ces échanges de bonnes pratiques et à accélérer nos transitions.

Nous comptons donc sur votre soutien et votre engagement au sein des Dirigeants Responsables Finistère-Bretagne !

Les limites planétaires

2023 : 6 limites dépassées





LA GOUVERNANCE L'ANIMATION

LE CONSEIL D'ADMINISTRATION

L'Assemblée Générale du 12 mars 2020 a élu le Président et le Conseil d'Administration de notre association pour 3 ans.

Deux changements sont intervenus sur l'année écoulée :

- **Jean-Paul Kerrien**, Président de la Caisse Régionale du Crédit Agricole du Finistère a laissé la place à un nouveau Président, **Jean-Jacques Déniel** qui reprend les mandats occupés par son prédécesseur.
- **Solène Lagathu**, directrice de l'Ara Hôtel, s'est vue confier une nouvelle mission opérationnelle transverse au sein du groupe Vidéal dont dépend l'hôtel. Elle a choisi de quitter le Conseil d'Administration mais reste impliquée dans le réseau.

Stéphane Maby, Directeur Général de Brest'Aim, avait, par ailleurs, rejoint le CA en cours de mandat, élu lors de notre dernière AG 2022.



Philippe BIHAN
Président
PDG Cars Bihan



Estelle FAVRE
Trésorière
Manager KPMG Brest



Henri LEON
DG SILL



Gilles FALC'HUN
Président d'Honneur
PDG SILL



Alban BOYE
Secrétaire
Président TRECOCAT



Stéphane MABY
Brest'Aim



Philippe ROUXEL
Vice-Président
DG Crédit Mutuel
de Bretagne



Jean-Jacques DENIEL
Président Crédit Agricole
Finistère



Hervé TANGUY
DG Tanguy Matériaux

Le conseil d'administration peut statutairement s'ouvrir à de nouveaux représentants (le nombre maximum de membres étant fixé à 21). C'est dans l'intérêt de notre réseau d'avoir la représentation la plus fidèle de la diversité de nos adhérents qui fait la richesse de notre réseau.

L'Assemblée Générale d'octobre 2023 sera donc l'occasion de conforter notre gouvernance avec l'arrivée de nouveaux administrateurs-trices répondant à cet objectif de représentativité renforcée.

Un grand merci au Conseil d'Administration sortant, qui a permis d'accompagner la relance de notre association ces trois dernières années.

L'ÉQUIPE D'ANIMATION

L'animation du réseau est déléguée depuis 3 ans à Investir en Finistère. Les deux réseaux sont liées par une convention annuelle.

Françoise et Aurore se répartissent l'animation des groupes de travail et la promotion du réseau ; Françoise et Françoise gèrent la vie administrative de l'association. La **convention prévoit que cette prise en charge représente un total de 0,5 ETP** réparti sur les 3 permanentes d'IEF.

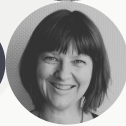
N'étant pas spécialiste des domaines très variés couverts par la RSE, l'équipe s'acculture au fur et à mesure : participation à diverses fresques, suivi de webinaires, veille thématique... **Françoise et Aurore se sont formées en décembre 2023, sur 3 demi-journées, à la démarche Act Pas à Pas développée par l'ADEME.**



Françoise LELANN
Directrice



Aurore COPPENS
Responsable Projets



Françoise HILY
Assistante Direction



LES MEMBRES



42 MEMBRES EN 2022-23

Au 31/07/2022, notre réseau réunissait 40 membres. En cette fin d'exercice, nous comptons **42 membres** avec comme pour toute association de nouveaux adhérents et quelques départs. Amzair, KRN Conseils, Brest Business Group ont cessé leur engagement et Ara Hôtel a fait une pause pour contrainte organisationnelle (et reviendra pour le prochain exercice). En parallèle, nous avons eu le plaisir d'accueillir **Cadiou Industrie, le groupe Sato, l'IMT Atlantique, Maison Le Goff, Up'Interim, le groupe SNCF.**



La période 2022-23, après 2 années de forte croissance du nombre de membres, a donc marqué le pas. Le temps de consolider les groupes existants, de mener à bien les premières actions concrètes, de développer le collectif national. L'objectif de la période qui s'ouvre sera de poursuivre l'élargissement de notre association. Au-delà des actions proactives des animatrices, **tous les membres sont invités à coopter dans leur réseau des dirigeants engagés.** Les adhérents convaincus de l'intérêt des projets sont les meilleurs ambassadeurs !





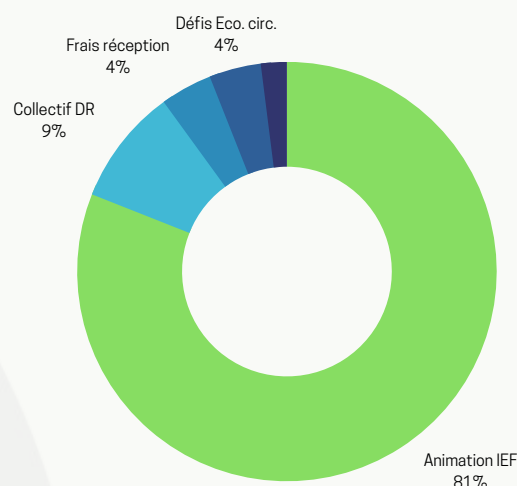
LES FINANCES

UN PREMIER EXERCICE REPRÉSENTATIF

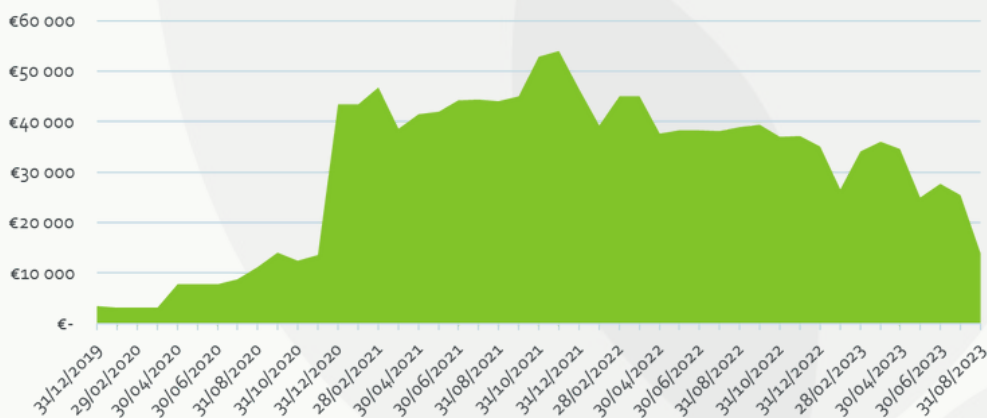
L'exercice 2022/23 se clôture quasiment à l'équilibre, enregistrant un **déficit de 2,5 K€**, en amélioration par rapport au résultat de la période précédente qui s'élevait à - 8,3 K€. Il s'agit du 1er exercice représentant la réalité du fonctionnement de notre association puisque **la dette de 50 K€ due à la CCIMBO a été totalement intégrée dans les 2 exercices précédents** et que **DR 29 a reversé 10% du montant des cotisations reçues au Collectif**.

- Les **ressources de l'association proviennent exclusivement des cotisations** (42,8 K€) en augmentation (+ 4,8 K€) et de quelques produits financiers. Différentes démarches sont en cours pour explorer des financements complémentaires que ce soit via le collectif (financement Ademe) ou à un niveau plus local.
- Les 46,3 K€ de charges proviennent pour **81% de la convention attribuant à Investir en Finistère l'animation de DR 29** (convention entrée en vigueur au 01/08/2020 et renouvelée annuellement par avenant) et, pour 9%, de la redevance au collectif.

La situation financière, sans mettre en péril l'association, montre la nécessité de renforcer ses moyens financiers, de façon à pouvoir dégager des marges de manœuvre sur les actions.



ÉTAT DE TRÉSORERIE



La **trésorerie de l'association se contracte à 25 K€** mais reste satisfaisante et permet de fonctionner normalement. **Les engagements de l'association sont couverts** ; que ce soient les règlements trimestriels de la convention liant DR 29 et Investir en Finistère, le remboursement annuel de 10 K€ de la dette CCIMBO (il reste 20 000 € à verser sur les 2 prochains exercices sur les 50K€ initiaux) ou les 10% de rétrocession des cotisations au collectif Dirigeants Responsables.

BUDGET PRÉVISIONNEL 2023-24

Le budget prévisionnel s'appuie sur des cotisations à hauteur de 51 K€, ce qui suppose **d'accroître les rentrées de cotisations de 18% cette année**. Les frais IEF indiqués représentent les frais réels engagés en dehors de la convention (principalement des frais de déplacement). Sont également budgétés les 10% rétrocédés au collectif DR. 7 K€ enfin, couvrent les autres frais : projet de refonte du site internet, frais de réception, participation financière aux Défis de l'Economie Circulaire...

Produits		Charges	
Cotisations	50 500 €	Convention IEF	37 000 €
		Frais IEF	1 950 €
Produit fin	500 €	Frais collectif	5 050 €
		Site internet	2 000 €
		Autres frais	5 000 €
	51 000 €		51 000 €

Toute autre entrée permettra de consolider l'animation du réseau et/ou d'engager des actions nécessitant des fonds.

1. Le bilan au 31/07/2023

Passif		Au 31/07/2023	Au 31/07/2022
Fonds propres sans droit de reprise			
Fonds propres statutaires			
Fonds propres complémentaires			
Fonds propres avec droit de reprise			
Fonds propres statutaires			
Fonds propres complémentaires			
Ecart de réévaluation			
Réserves			
Réserves statutaires ou contractuelles			
Réserves pour projet de l'entité			
Autres			
Report à nouveau		-6 022	2 230
	Résultat de l'exercice (Excédents ou Déficits)	-2 585	-8 253
	Situation nette (sous-total)	-8 607	-6 022
Fonds propres consommables			
Subventions d'investissement			
Provisions réglementées			
	Total I	-8 607	-6 022
Montant des émissions de titres participatifs			
Avances conditionnées			
	Total I bis		
Fonds reportés liés aux legs ou donations			
Fonds déduits			
	Total II		
Provisions pour risques			
Provisions pour changes			
	Total III		
Emprunts obligataires et assimilés			
Emprunts et dettes auprès des établissements de crédit ⁽¹⁾			
Emprunts et dettes financières diverses ⁽²⁾			
Dettes fournisseurs et comptes rattachés		32 487	45 723
Dettes des legs ou donations			
Dettes fiscales et sociales			
Dettes sur immobilisations et comptes rattachés			
Autres dettes			
Instruments de trésorerie		3 250	1 000
Produits constatés d'avance			
	Total IV	35 737	46 723
Ecart de conversion Passif V			
	TOTAL DU PASSIF (I+II+III+IV+V)	27 129	40 701
Renvois			
	(1) Dont concours bancaires courants et soldes créditeurs de banques		
	(2) Dont emprunts participatifs		

Les 32,5 K€ de dettes sont composées des 20 K€ qui restent à régler à la CCIMBO sur les 2 prochains exercices et de la facture d'animation et de frais engagés par IEF pour la période avril - juillet 2023.

Actif	Au 31/07/2023		Au 31/07/2022
	Montant brut	Amort. ou Prov.	
Frais d'établissement			
Frais de recherche et développement			
Donations temporaires d'usage			
Concessions, brevets, licences, marques, procédés, logiciels, droits et valeurs similaires ⁽¹⁾			
Immobilisations incorporelles en cours			
Avances et acomptes			
TOTAL			
Terrains			
Constructions			
Inst techniques, mat out industriels			
Immobilisations corporelles en cours			
Avances et acomptes			
TOTAL			
Éléments reçus par legs ou donations destinés à être cédés			
Participations et créances rattachées			
Autres titres immobilisés	15		15
Prêts			
Autres			
TOTAL	15		15
Total I	15		15
Stocks et en cours			
Créances clients, usagers et comptes rattachés			
Créances reçues par legs ou donations	1 700		2 600
Autres			
TOTAL	1 700		2 600
Valeurs mobilières de placement			
Instruments de trésorerie			
Disponibilités	25 414		38 086
Charges constatées d'avance ⁽³⁾			
Total II	27 114		40 686
Frais d'émission des emprunts			
III			
Primes de remboursement des emprunts			
IV			
Ecart de conversion Actif			
V			
	TOTAL DE L'ACTIF (I+II+III+IV+V)	27 129	40 701
Renvois			
	(1) Dont droit au bail		
	(2) Part à moins d'un an (brut) des immobilisations financières		
	(3) et (4) Dont à plus d'un an (brut)		

Il restait 2 cotisations à percevoir au 31/07/2023, qui représentent les 1,7 K€ de produits à recevoir.



LES FINANCES

2. Le compte de résultat 2022-23

		Du 01/08/2022 Au 31/07/2023 12 mois	Du 01/08/2021 Au 31/07/2022 12 mois
Produits financiers	De participations		
	D'autres valeurs mobilières et créances d'actif immobilisé		
	Autres intérêts et produits assimilés	459	177
	Reprises sur provisions, dépréciations et transferts de charges		
	Différences positives de change		
	Produits nets sur cessions de valeurs mobilières de placement		
TOTAL DES PRODUITS FINANCIERS III		459	177
Charges financières	Dotations aux amortissements, aux dépréciations et aux provisions		
	Intérêts et charges assimilées		
	Différences négatives de change		
	Charges nettes sur cessions de valeurs mobilières de placement		
	TOTAL DES CHARGES FINANCIERES IV		
2. Résultat financier (III-IV)		459	177
3. Résultat courant avant impôt (I-II+III-IV)		-2 585	-8 253
Produits exceptionnels	Sur opérations de gestion		
	Sur opérations en capital		
	Reprises sur provisions, dépréciations et transferts de charges		
	TOTAL DES PRODUITS EXCEPTIONNELS V		
Charges exceptionnelles	Sur opérations de gestion		
	Sur opérations en capital		
	Dotations aux amortissements, aux dépréciations et aux provisions		
	TOTAL DES CHARGES EXCEPTIONNELLES VI		
4. Résultat exceptionnel (V-VI)			
Participation des salariés aux résultats VII			
Impôts sur les bénéfices VIII			
Total des produits (I + III + V)		43 259	38 177
Total des charges (II + IV + VI + VII + VIII)		45 844	46 431
EXCEDENT OU DÉFICIT		-2 585	-8 253

		Du 01/08/2022 Au 31/07/2023 12 mois	Du 01/08/2021 Au 31/07/2022 12 mois	
Produits d'exploitation	Cotisations	42 800	38 000	
	Ventes de biens et services			
	Ventes de biens			
	dont ventes de dons en nature			
	Ventes de prestations de service			
	dont parrainages			
	Produits de tiers financeurs			
	Concours publics et subventions d'exploitation			
	Versements des fondateurs ou consommations de la dotation consommable			
	Ressources liées à la générosité du public			
	Dons manuels			
	Mécénats			
	Legs, donations et assurances-vie			
	Contributions financières			
	Reprises sur amortissements, dépréciations, provisions et transferts de charges			
	Utilisations des fonds dédiés			
	Autres produits			
	TOTAL DES PRODUITS D'EXPLOITATION I		42 800	38 000
	Charges d'exploitation	Achats de marchandises		
		Variation de stocks		
Autres achats et charges externes (1)		45 844	46 431	
Aides financières				
Impôts, taxes et versements assimilés				
Salaires et traitements				
Charges sociales				
Dotations aux amortissements et aux dépréciations				
Dotations aux provisions				
Reports en fonds dédiés				
Autres charges				
TOTAL DES CHARGES D'EXPLOITATION II		45 844	46 431	
1. Résultat d'exploitation (I-II)		-3 044	-8 431	



Tous nos remerciements à notre **trésorière Estelle Favre**, KPMG, qui suit nos comptes bénévolement.



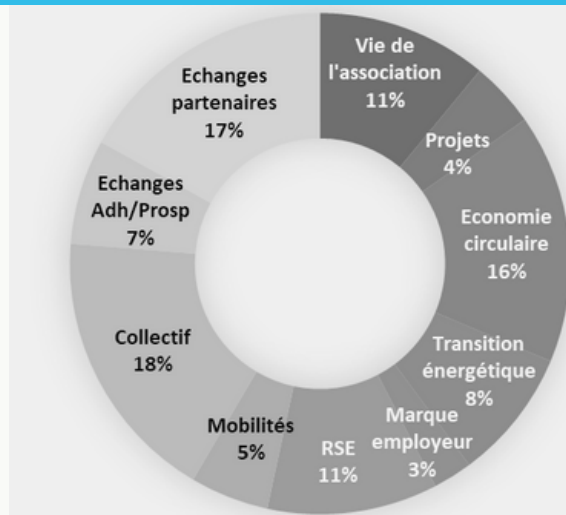
LA VIE DE L'ASSOCIATION

1. Les réunions et rendez-vous



Dates soit plus de 2 par semaine

Un **rythme soutenu** de groupes de travail, de rencontres avec des partenaires, adhérents ou prospects, d'organisation de temps forts, d'accompagnement de projets, **tenant compte du demi ETP seulement que représente l'animation du réseau.**



Conseils d'administration

Les conseils permettent de suivre la vie financière et administrative du réseau, de communiquer sur les avancées du collectif et de faire le bilan des groupes de travail et autres actualités. Ils se sont tenus les **11 octobre 2022 et 2 mars 2023.**

Nous avons eu l'occasion, pour le CA du 11 octobre, qui s'est déroulé au **groupe SATO, de découvrir les différents ateliers d'insertion.**



Assemblée générale

Comme prévu par les statuts, l'Assemblée Générale annuelle a eu lieu le **14 novembre 2022** pour clôturer l'exercice allant du 1er août 2021 au 31 juillet 2022.

A cette occasion, nous avons accueilli près de **70 participants**, entendu le témoignage inspirant des leaders des groupes de travail, fait un retour sur les défis réalisés au cours de l'année et pris connaissance des actions menées par Trecobat pour diminuer son empreinte.



Une vie associative démocratique et dense



LA VIE DE L'ASSOCIATION

1. Les réunions et rendez-vous



Echanges avec le collectif DR

Les échanges avec le Collectif se font sur la base d'une **visioconférence mensuelle pour les animateurs** des différents clubs, de **réunions du Bureau, elles aussi mensuelles**, de **2 Conseils d'Administration annuels** (dont 1 en présentiel, à Nantes le 6 avril 2023, au sein de l'entreprise CETIH) ainsi que d'une AG en présentiel tous les ans. **L'AG de clôture de l'exercice 2022-23 est prévue le 30 novembre 2023, à Nantes.**



Rencontres avec les membres et prospects

Françoise et Aurore rencontrent des membres de DR Finistère-Bretagne pour mieux connaître leur activité, leur organisation, les démarches RSE en cours dans l'entreprise et comprendre leurs attentes envers le réseau.

Des rendez-vous sont aussi réalisés avec des prospects afin de les convaincre de l'intérêt de rejoindre le réseau.



Réunions avec les partenaires / interventions

L'objectif des DR étant de **fonctionner de manière collaborative**, ces échanges permettent de connaître les actions mises en place par les différentes structures en évitant d'être redondant avec les acteurs présents. Nous sommes également beaucoup sollicités par des personnes travaillant sur les enjeux RSE et qui souhaitent faire connaître leurs outils qui peuvent être utiles au réseau et aux dirigeants.



Une vie associative démocratique et dense



LA VIE DE L'ASSOCIATION

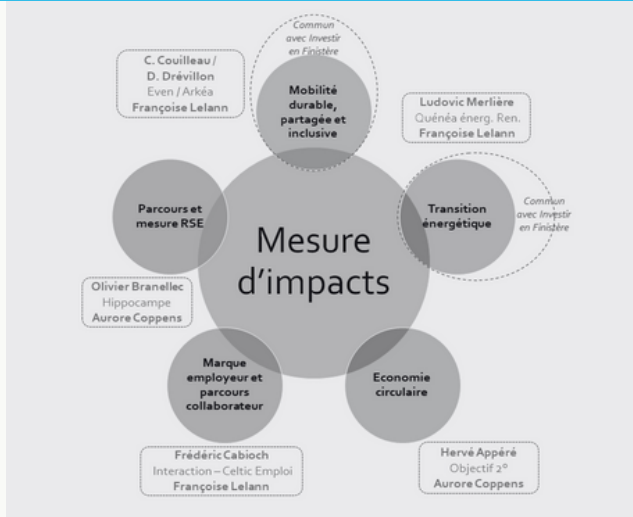
1. Les réunions et rendez-vous



Groupes de travail et opérations

Ces rencontres et événements comprennent les **réunions des groupes de travail** (5 thèmes différents) et les **rendez-vous de préparation en amont, l'organisation des Défis de l'économie circulaire et du Défi carbone...** tout au long de l'année.

Dans les évolutions 2022-23, notre association a proposé des **plénières ouvertes à tous les membres intéressés par les thématiques évoquées**. En effet, il nous semble utile que les membres, non directement intégrés aux groupes de travail, puissent ponctuellement s'ouvrir à certains sujets d'intérêt transverse et que ces plénières multiplient également les occasions de contact entre les différents membres, en dehors du silo éventuel des groupes de travail.



Rencontre porteurs de projet

Nous sommes sollicités par des porteurs de projets sur des **thèmes permettant de diminuer les impacts**. Ce sont ainsi des projets sur des thèmes tels que la mobilité décarbonée, le numérique responsable, la revalorisation des déchets... que nous avons conseillés.

Une vie associative démocratique et dense



LA VIE DE L'ASSOCIATION

2. Les interventions

27-09

Conférence bretonne des ressources

La Conférence Bretonne des Ressources, organisée par la Région Bretagne, réunit sur une journée l'ensemble des acteurs de l'économie circulaire (entreprises, associations et collectivités). Cette **5ème édition mettait en avant les avancées de la trajectoire bretonne « zéro déchet 2040 »**. Au programme : conférences, tables rondes, témoignages de partenaires, retours d'expériences et de projets d'économie circulaire en Bretagne.

Lors de la plénière de la matinée « Résultats de l'étude zéro déchet 2040 et impacts sur l'emploi, la formation et l'organisation des filières », **Aurore a eu l'occasion de présenter le réseau des Dirigeants Responsables Finistère-Bretagne et notre événement des Défis de l'Economie Circulaire** en coopération avec le G4DEC. Cette journée a permis d'enregistrer des contacts utiles.

5^{ème}

Conférence Bretonne
des Ressources

Vers la trajectoire zéro
déchet 2040

27
Sept.
2022

Hôtel de Rennes
Métropole



17-11

COP Brest

Tandis que la 27e conférence des parties (COP) a réuni les Etats du monde entier en Egypte, à compter du 6 novembre 2022, Brest Métropole a aussi voulu affirmer son rôle en faveur du climat en organisant une **COP Brest Métropole du 7 au 20 novembre**. 65 événements et 5 expositions ont rassemblé un maximum d'acteurs pour la transition énergétique et écologique du territoire.

Dans ce cadre, le 17 novembre 2022, Brest Métropole organisait une journée spécifique pour les acteurs économiques : « Entreprises et climat : de l'intention à l'action ». **Aurore était invitée à participer à la table ronde d'ouverture de cette journée : « RSE : un levier de performance pour votre entreprise »**, au côté de Naval Group, de la Société Bretonne de Peinture et de BDI.

23-03

Ecolink Morlaix - RSE

Depuis 2019, Morlaix Communauté accompagne les entreprises du territoire avec des sessions d'évènements économiques « Ecolink ». La **quatrième session, a eu lieu le 23 mars, et était consacrée à la Responsabilité Sociétale des Entreprises (RSE)**. La soirée a démarré par une table ronde à laquelle participaient notamment Grain de Sail, Maison Le Goff, Unik Informatique et s'est poursuivie par diverses interventions. Elle se continuait de façon conviviale dans un espace où les partenaires pouvaient présenter leurs actions. **Dirigeants Responsables Finistère-Bretagne avait un stand** et Françoise a pu ainsi échanger avec des acteurs du bassin morlaisien.



Une vie associative démocratique et dense



LA VIE DE L'ASSOCIATION

3. La communication



Site internet

Les différents clubs cherchent une architecture commune qui permette un maintien et une mise à jour facile du site. Cette plateforme sera aussi conçue selon les principes du **numérique responsable**, bénéficiant d'une **faible empreinte environnementale et d'une accessibilité** au plus grand nombre.

DR 29 souhaite opter pour un site léger de présentation des membres et des actions et qui invite à prendre contact directement avec l'association ; les actualités étant plutôt relayées via le compte LinkedIn et les **groupes de travail utilisant la plateforme Jamespot**. Pour le moment donc, le site DR 29 n'a pas évolué et c'est toujours l'ancien site www.developpement-durable-finistere.fr qui apparaît.



Compte LinkedIn

Le compte LinkedIn de notre réseau compte **1 850 abonnés, soit un gain de 600 abonnés** dans l'année.

En 1 an, ce sont **plus d'une centaine de posts** publiés ou republiés : actualités des groupes de travail, bonnes pratiques des membres ou d'autres acteurs finistériens, relais des conférences / réunions en lien avec des thèmes RSE.

Ces posts ont suscité plus de **2 000 réactions et 120 commentaires et republications**.

Ce compte est le canal principal de communication de DR 29. Nous vous incitons donc vivement à le suivre, si ce n'est déjà fait !



Candidature aux Trophées bretons des transitions

DR 29 a candidaté, cette année, à la **17e édition des Trophées Bretons des Transitions**, organisé depuis 2005 par l'État, l'ADEME en Bretagne et la Région Bretagne.

8 lauréats ont été retenus sur les 157 dossiers déposés. Celui de DR 29 ne fait pas partie des heureux élus ; mais l'exercice a été utile. Il permet de synthétiser l'action de notre réseau et de s'inscrire dans le paysage des porteurs de projet, entreprises, acteurs de l'ESS et monde associatif bretons qui s'engagent dans l'accélération des transitions.



INFORMATIONS N° (#8141)			
Structure	Association	Nom de la structure	Dirigeants Responsables Finistère Bretagne
Nom du référent	LELANN	Prénom	Françoise
Fonction	Co-animatrice		
Adresse	46 Quai de la Douane	Ville	29200 BREST
Téléphone	0664849770	Email	f.jelann@investir29.fr
ACTION			
Intitulé	Inciter et accompagner les dirigeants finistériens dans la mise en place ou l'accélération de démarches RSE.		

Un réseau qui se fait connaître



LES GROUPES DE TRAVAIL

Il y a actuellement 5 groupes de travail qui fonctionnent, dont 2 sont communs avec Investir en Finistère (IEF) : Mobilités et Transition énergétique.

En termes d'organisation, l'objectif est que chaque groupe de travail soit porté par 1 leader avec l'animation d'IEF en support. Chaque groupe décide de façon autonome des actions qu'il souhaite engager ainsi que de la démarche à adopter pour mener à bien les opérations.

Le groupe, piloté par **Olivier Branellec** (Hippocampe) et Aurore, a défini 2 axes : travailler le parcours RSE des entreprises et identifier les indicateurs extra-financiers pertinents.

Le groupe, piloté par **Frédéric Cabioch** (groupe Interaction) et Françoise, veut se nourrir de rencontres avec des entreprises inspirantes et de sensibilisation à des thèmes RH importants.

Le groupe, piloté par **Hervé Appéré** (Objectif 2°) et Aurore, cherche à répondre à des problématiques des membres en matière de circularité de leurs activités. Un événement annuel : les Défis de l'économie circulaire est aussi organisé avec le G4DEC.

PARCOURS ET

01

MESURE RSE

MARQUE

02

EMPLOYEUR

ÉCONOMIE

03

CIRCULAIRE

TRANSITION

04

ENERGÉTIQUE

MOBILITÉS

05

Le groupe, piloté par **Ludovic Merlière** (Quénéa Energies) et Françoise, a contribué à mettre en place une opération : le Défi carbone qui permet aux membres de réaliser en promo leur bilan carbone et de mettre en place un plan d'action de décarbonation.

Ce groupe, piloté par **Delphine Drévilion** (Arkéa) et Françoise, a, pour l'instant, essentiellement travaillé à défendre / améliorer l'accessibilité du territoire finistérien, mise à mal ces dernières années.



LES GROUPES DE TRAVAIL

1. Parcours et mesure RSE

Le groupe, sur la période 2022-23, a poursuivi son travail sur les deux axes plébiscités :

1. Travailler le **parcours RSE des entreprises** : établir une feuille de route pour baliser la démarche et partager les retours d'expériences,
2. **Mesurer sa RSE** : comprendre et s'approprier le reporting extra-financier, transposer les 10 indicateurs de DR Nantes-Atlantique.

Les sessions ont été élargies à 3 h pour :

- avoir en début de réunion un temps collectif d'interconnaissance pour renforcer la cohésion du groupe avec la volonté d'avoir un cadre « moins institutionnel »,
- aborder le parcours RSE avec un adhérent qui présente sa démarche ce qui permet à chacun de rebondir et de partager sa propre expérience, de discuter de ce qui fonctionne, des difficultés, des interrogations, de débattre des labels...,
- travailler la mesure extra-financière avec un suivi de la réglementation européenne qui va « normer » cette mesure et le travail sur des indicateurs communs qui donne lieu à des discussions animées et constructives.

Sur la période écoulée, nous avons pu aller à la rencontre de :

Date	Membre	Objet réunion
02/09/22	Cuisines Pichon Saint Thonan	Présentation de cette PME familiale, Travail de groupe sur la méthodologie pour mettre en place une démarche RSE (différentes étapes).
25/10/22	Arkéa Le Relecq-Kerhuon	Point réglementaire par Arkéa sur le reporting ESG, la directive CSRD et présentation de leur démarche sur cet enjeu complexe.
09/12/22	Ara Hôtel Landerneau	Présentation du groupe Vidéal et appréhension de ce qu'est une entreprise adaptée, inclusive et solidaire et de comment elle fonctionne.
09/02/23	Aéroport Bretagne Ouest Guipavas	Découverte de cette société qui gère notamment l'aéroport de Brest Bretagne et de leur engagement RSE. Ce fut l'occasion de découvrir leur démarche environnement qui s'appuie sur leur charte triennale " A G I R " pour l'environnement (Améliorer Gérer Informer Réduire) avec beaucoup d'actions concrètes pour limiter l'impact (6 points : Air et Energie, Biodiversité, Eau, Déchets, Bruit, Communication).
24/03/23	Brest Aim Brest	Présentation de l'organisation de cette entreprise publique locale reconnue pour sa gestion performante des grands équipements métropolitains. Présentation de leur plan stratégique, du travail entrepris pendant le covid pour réinterroger leurs pratiques, de la démarche mise en place pour associer et engager leurs collaborateurs et parties prenantes.

Chaque réunion a aussi été l'occasion de travailler sur la **transposition des 10 indicateurs de DR Nantes-Atlantique**.

L'objectif de ce travail ardu est à la fois de **coopérer sur la mise en place de métriques** et de voir si nous pouvons arriver à statuer sur une **dizaine d'indicateurs qui permettraient aussi de mesurer l'amélioration consolidée de notre réseau**.

Les indicateurs sont répartis en **4 piliers : social, environnement et biodiversité, sociétal et gouvernance**.





LES GROUPES DE TRAVAIL

2. Marque employeur

Le groupe a poursuivi cette année son fonctionnement dans les 2 voies identifiées par le groupe initial : découverte d'entreprises inspirantes, en particulier en termes de management par la RSE et approfondissement de sujets qui nécessitent d'être pris en compte pour fidéliser et attirer ses collaborateurs.

Ces sujets étant d'intérêt général, les réunions sont ouvertes à tous les membres de DR 29 qui sont intéressés.



Cadiou Industrie

Une quinzaine de membres s'est rendue chez **Cadiou Industrie** pour réfléchir à d'autres façons de recruter, de manager ses équipes suivant les principes du **lean management** et faire la connaissance du **CREPI**, club d'entreprises engagées pour l'emploi.



Risques psycho-sociaux

Dans cette période qui peut être source d'anxiété (COVID, conflits, climat, inflation), nous avons pensé utile de sensibiliser, avec le support de **Céline Le Fur (Clef Coaching)**, les membres DR 29 aux risques psycho-sociaux qui peuvent être aussi le résultat d'une organisation défaillante.



Réunions communes - Groupes de travail Parcours et mesure RSE - Marque employeur



L'Ouest breton en transitions

L'Adeupa a publié « **L'Ouest en transitions** » qui met en perspective les mutations en cours pour nos territoires, entreprises et habitants. Nous avons trouvé pertinent d'avoir une session commune sous forme d'atelier, animé par **Christelle Pouliquen-Calvez**, pour appréhender ces changements et voir comment les organisations peuvent y faire face.



Baromètre social

Le Baromètre social est un outil de mesure de la performance sociale d'une organisation. A ce titre, il intéresse les 2 groupes de travail. Une vingtaine de membres s'est réunie à la Ferme de l'Éveil pour écouter les retours d'expérience du **groupe Interaction, d'Oxymax et de Cadiou**.





LES GROUPES DE TRAVAIL

3. Economie circulaire

La réunion du 13 octobre 2022 a acté **la fin du cycle sur les biomatériaux**. Les présentations et rencontres ont été très riches en termes d'acculturation mais le constat est partagé que, si les contraintes à lever sont identifiées, le groupe et l'association des Dirigeants Responsables Finistère-Bretagne n'ont pas forcément « la main » pour aller plus loin.

Le groupe a donc souhaité se rediriger vers des démarches plus **opérationnelles et du partage d'expériences**.

Il permet de réfléchir collectivement pour apporter des solutions à certaines problématiques particulières de membres. La méthodologie retenue est une session de travail de 1h30 à 2h : « Comment faire pour ? »

Le groupe se réunit chez l'adhérent qui soumet sa problématique et travaille à des pistes de solutions en utilisant le **jeu de plateau collaboratif TILT**, étudié pour être une aide à la prise de décision.

Ce jeu a été conçu par l'association finistérienne Bac à sable, il est basé sur le co-développement en facilitant la synergie et l'intelligence collective... tout en cadrant les discussions et donc le temps.

L'objectif, au-delà d'une contribution à résoudre des enjeux liés aux activités des membres, est de **mettre en exergue les points communs sur la méthodologie et les solutions : comment faire pour identifier une synergie/une coopération, que ce soit sur du recyclage ou du réemploi ? Comment faire pour mettre en place un écosystème et aller vers des changements de modèle de production ? Quelles possibilités ?**

Date	Membre	Objet réunion
25/11/22	Valdéla La Recyclerie Un Peu d'R	Comment faire pour que l'offre et la demande en mobilier de seconde main se rencontrent / marché des professionnels ?
10/02/23	Cadiou Industrie	Comment faire pour offrir une 2e vie à certains de nos produits ? (sujet exact non communicable)
09/12/22	Oxymax	Comment faire pour valoriser certains déchets ? (sujet exact non communicable)



Ce fonctionnement mettant à profit l'intelligence collective pour que les organisations avancent sur leurs enjeux convient au groupe et nourrit l'interconnaissance et le niveau de confiance des membres entre eux. De nouveaux sujets ont déjà été engagés pour l'exercice 2023/24.



LES GROUPES DE TRAVAIL

3. Economie circulaire

Les Défis de l'économie circulaire

2E ÉDITION DES DÉFIS / 31 JANVIER 2023

La 2ème édition des Défis de l'Économie Circulaire **co-organisée avec le G4DEC** a de nouveau trouvé son public. Nous avons gardé les bons ingrédients de la 1ère édition :

- la méthode globale,
- le partenariat avec le Technopôle Brest Iroise (pitch Jour J) et la région Bretagne,
- un lieu atypique (un grand merci au **Groupe Ouest** qui a mis à disposition gracieusement ses locaux).

Et en avons rajouté de nouveaux pour améliorer ce temps fort :

- 2 coachs accompagnant sur le modèle économique : **Nolwenn Gourmelon / Aencrage** (Circular Business Canva) et **Michel Gasté / Crédit Agricole** (proposition de valeur),
- un facilitateur par équipe,
- 2 défis experts réservés aux professionnels,
- un repas sous forme de buffet avec horaires libres.



Les 8 défis travaillés

- Le **Marathon des mobilités** avec Ti-MOBZH, transition et MOBilités en Bretagne.
- **UPCYCLING.bzh** : la plateforme pour donner avant de jeter !
- **Comment faire de la logistique sans rajouter plus de logistique** avec la Réserve des Matériaux.
- Créer une activité de **réemploi des coquilles d'huîtres et des poches à huîtres** avec les coquillages Legris, les Viviers de Beg Ar Vill et l'ESAT des Genêts d'Or.
- **Valoriser et recycler les plastiques durs** des professionnels avec Retriplast.
- Créer une **filière de réemploi de matériaux** dédiée aux professionnels, avec Guyot environnement.
- **Valoriser des déchets d'alginate** avec Algaïa.
- **Gérer la saisonnalité énergétique** d'un établissement de santé avec l'IME de Kerlaouen.

Cette édition qui a réuni 70 participants a reçu des retours très positifs, tant des porteurs de défis que des participants. De nombreux posts sur LinkedIn renforcent la visibilité de cette opération et donc celle de l'association. Une troisième édition est programmée pour 2024 !





LES GROUPES DE TRAVAIL

3. Economie circulaire

Les Défis de l'économie circulaire



Ils / elles l'ont dit !



- Une très belle dynamique, des projets innovants et variés sur de vrais sujets. Beaucoup d'échanges, de partage et de solutions collégiales. Bravo aux Dirigeants Responsables et G4DEC pour l'organisation de ces défis !
- Une journée de défis comme celle-ci, avec le résultat obtenu, ça permet de gagner sur une bonne trentaine de réunions et une bonne centaine d'heures de travail prospectif !
- L'intelligence collective et le tissage de liens sont des leviers essentiels pour déployer l'économie circulaire. Ces journées sont donc précieuses pour poursuivre le changement de modèle. Merci au G4DEC et à DRO pour cette organisation.
- Le G4DEC, DRO et investir en Finistère ont cette capacité à mobiliser des acteurs de tous bords au service des enjeux de l'économie circulaire. La représentativité des acteurs du territoire autour des porteurs de projets est remarquable.
- Journée très enrichissante qui permet de rencontrer de nouvelles personnes et de réfléchir collectivement sur une problématique qui même si elle n'est pas directement liée à notre activité permet d'avoir davantage de connaissances et de transposer dans nos entreprises quand c'est possible les pistes évoquées.
- Une belle journée pendant laquelle l'intelligence collective permet de faire avancer des sujets en lien avec les enjeux des entreprises, du territoire, et en faveur d'une meilleure circularisation de l'économie.





LES GROUPES DE TRAVAIL

4. Transition énergétique

Ces deux dernières années, le groupe a donné la priorité à la mise en place de l'opération « Défi carbone » selon une démarche guidée par **Paradigm Shift** et reposant sur 8 étapes (cf. schéma ci-contre).

En identifiant les postes d'émission de gaz à effet de serre à travers un bilan carbone, les entreprises deviennent à même de réduire leur impact et de définir une stratégie bas carbone.

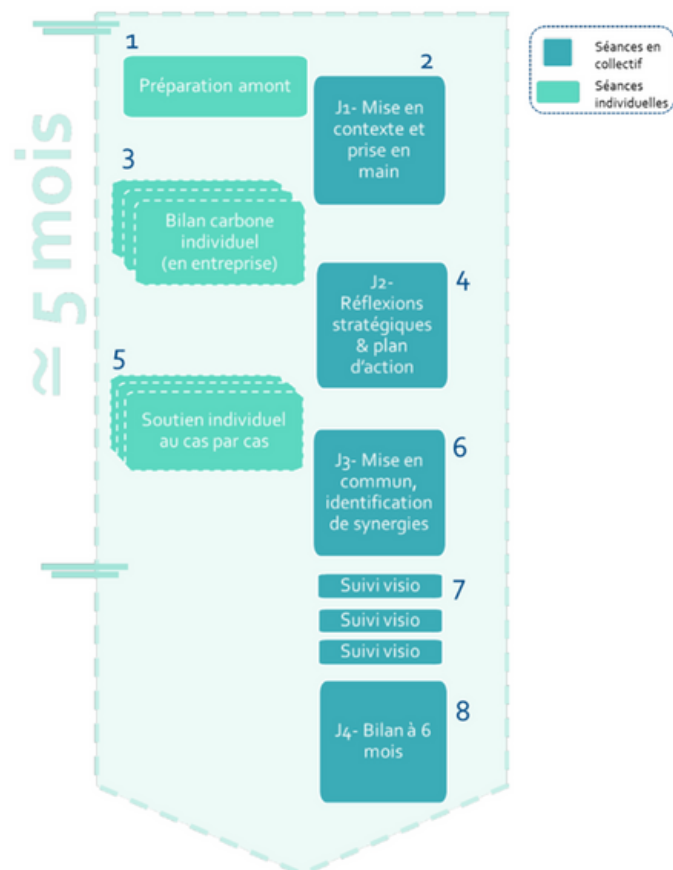
Le programme développé par Paradigm Shift permet de **coupler accompagnement individualisé des entreprises** avec prise en main autonome du calculateur, mais aussi, sur 3 journées, **démarche collective permettant de partager les enjeux, les résultats obtenus et les solutions envisageables**. Le plus : pendant les 6 mois qui suivent l'élaboration des bilans carbone et plans d'actions, un suivi collectif régulier des actions mises en place est mené, avec un véritable effet d'émulation.

Une première promotion de **5 membres (Crédit Agricole, Hippocampe, Labocéa, Oxymax, Trécobat)** a effectué son bilan au 1er semestre 2022 ; le suivi s'étant effectué jusqu'à fin 2022.

Une seconde promotion de **6 membres** s'est constituée pour suivre la démarche sur le premier semestre 2023. Il s'agit de **L'Adeupa, du Cérafel, d'Eau du Ponant, d'Investir en Finistère, de Maison Le Goff et de Tanguy Matériaux**. Cette promotion pourra bénéficier d'échanges et des retours d'expériences de la première promotion.

Les séances en collectif sont faites chez l'une des organisations de la promo, ce qui permet également de découvrir son activité.

En **2023-24, le groupe ambitionne de lancer d'autres actions.**



Visite de l'IUT Brest

Nous avons eu l'opportunité, grâce à **Hervé Appéré (Objectif 2°)** de visiter, en avant première, le chantier de rénovation énergétique de l'IUT de Brest, mené par Bouygues Grand Ouest pour répondre aux **objectifs du décret tertiaire**. Les différentes opérations permettront de **réduire de 62% la consommation en électricité et chauffage et de 74% les émissions de gaz à effet de serre**.

Cette opération s'inscrit dans le programme européen React-Eu.





LES GROUPES DE TRAVAIL

5. Mobilités

Le **Finistère souffre de sa situation péninsulaire**, encore renforcée depuis quelques années dans ses connexions avec Paris et les autres métropoles :

- le succès du train, en particulier entre Rennes et Paris, prive souvent les Finistériens de places réservables,
- le retrait de Hop! des territoires a mis à mal la desserte vers Paris Orly, alors même que la pointe Bretagne reste à plus de 2h30 de Paris en avion (limite fixée par la Loi Climat et Résilience pour interdire les vols intérieurs).

Les liaisons ferroviaires intra-régionales sont également améliorables de façon à **faire du train un transport du quotidien** : fréquences à développer, dessertes, régularité...

Le **développement du fret ferroviaire est aussi un enjeu** pour maintenir la localisation des outils de production en pointe Bretagne. L'inscription du port de Brest au réseau central européen RTE-T doit être une opportunité pour accélérer.

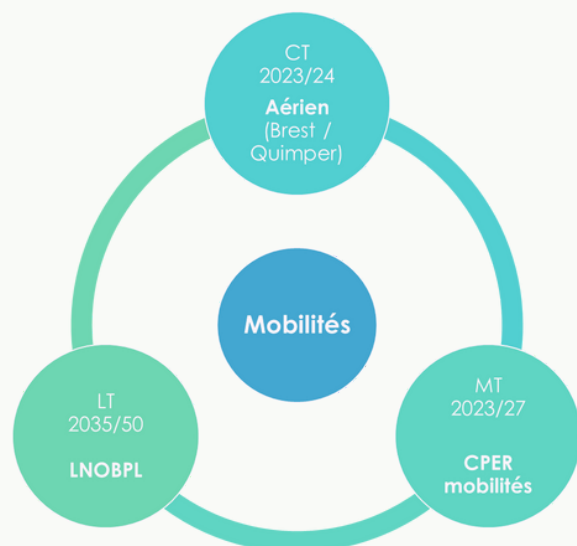
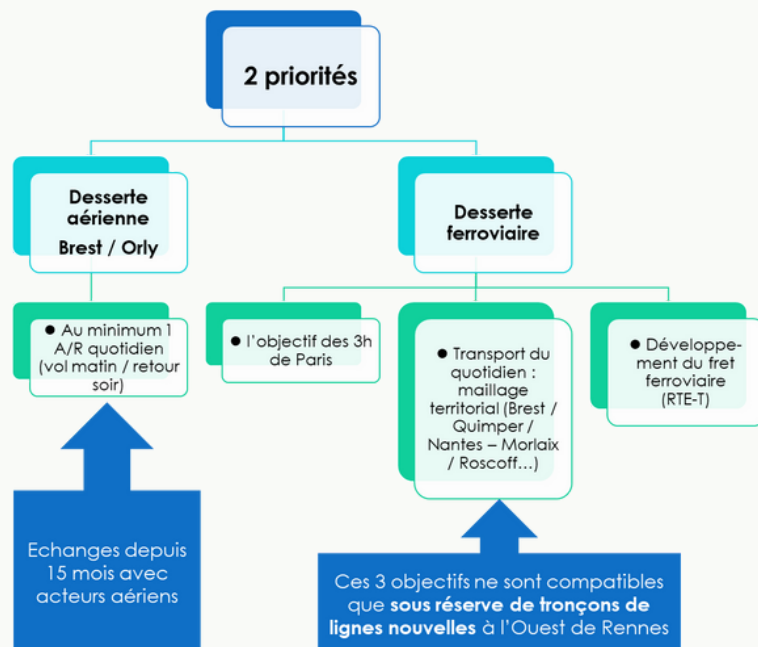
La période est majeure pour les différentes décisions qui vont définir à court, moyen et long termes les mobilités finistériennes. Le CPER mobilités s'est construit durant le 1er semestre 2023, orientant les efforts pour la période 2023-27 ; le projet LNOBPL fixe ses priorités et son calendrier pour les travaux ferroviaires qui interviendront à l'Ouest de Rennes d'ici à 2040-50.

Ces **différents enjeux nécessitent de faire entendre la voix du Finistère, en échangeant avec les différents acteurs : élus, représentants de l'Etat et opérateurs ou en prenant la parole publiquement.**

Dans ce contexte où des décisions fortes se prennent concernant l'accessibilité de la pointe bretonne, DR 29 ne s'est pas penché sur les sujets de mobilités du quotidien, davantage porteuses politiquement et où de nombreuses démarches utiles et nécessaires sont menées, notamment en faveur des mobilités douces et/ou partagées.

Mais DR Finistère-Bretagne devra également **mobiliser ses réflexions dans les périodes à venir, notamment sur le sujet des mobilités des collaborateurs, thématique transverse identifiée à l'occasion des bilans carbone réalisés.**

Remise le 30/03/23 du cahier d'acteurs pour l'amélioration de la ligne Brest/Quimper et de la dorsale Sud-Bretagne à Michaël Quernez, 1er Vice-président de la Région Bretagne au climat et aux mobilités et à Magali Euverte, Directrice TER Bretagne



LE COLLECTIF DIRIGEANTS RESPONSABLES

6 TERRITOIRES / 320 MEMBRES 95 000 COLLABORATEURS

Créés en 2010 autour de Nantes, Les Dirigeants Responsables de l'Ouest ont essaimé ces 5 dernières années sur d'autres territoires des régions Bretagne et Pays de la Loire, puis plus loin, dans **la Marne et à la Rochelle**. Le Collectif national s'est formellement créé en juin 2022.



objectif 2023-24 :
+ 6 territoires

dirigeants responsables

COLLECTIF

Ce Collectif a comme raison d'être : " **Le Collectif Dirigeants Responsables élabore et fait rayonner une vision stratégique commune basée sur le développement de la RSE au sein des entreprises et des organisations et crée une dynamique nationale en déployant cette vision sur les territoires.**"

Gouvernance

Le Collectif est composé d'un bureau, qui se réunit en visio tous les mois. Le représentant, pour le Finistère, est **Alban Boyé, trésorier du collectif**. Le président est François Guérin (initialement DR Nantes Atlantique).

Le conseil d'administration est composé des membres du bureau et du Président des différents territoires. Les animateurs sont conviés aux 2 réunions / an du CA. Celles de l'exercice se sont tenues les 13 octobre 2022 et 6 avril 2023 (à Nantes).

5 objectifs du Collectif

- **COHESION** : Garantir la cohérence de la vision, des missions, de l'esprit et des valeurs de ses ASSOCIATIONS MEMBRES
- **COLLABORATION** : Favoriser le partage d'expériences et de bonnes pratiques entre les territoires
- **MUTUALISATION** : Faciliter la mutualisation des moyens, des outils et des événements
- **ESSAIMAGE** : Accélérer le développement des ASSOCIATIONS MEMBRES en essaimant, en les accompagnant et en les aidant à se développer
- **RAYONNEMENT** : Porter la communication et le rayonnement au niveau du COLLECTIF influencer et donner envie à d'autres de rejoindre un mouvement d'entreprises responsables



La feuille de route pour remplir ces objectifs a été définie. Chaque membre du Bureau s'est vu affecter un objectif en particulier (l'essaimage en ce qui concerne Alban Boyé).

Le Collectif est encore en construction ; les outils sont en voie de déploiement, les échanges sont riches sur les pratiques des uns et des autres. Ces mises en commun doivent pouvoir être synonymes de progrès dans l'animation des réseaux, de synergies sur des moyens à déployer et d'accélération.



QUELQUES INITIATIVES DE MEMBRES A ENCOURAGER

Nombre de nos membres ou partenaires mènent des actions à encourager, soit par une participation active, soit par une contribution financière.

Nous avons souhaité en relayer quelques unes qui s'inscrivent pleinement dans des démarches RSE d'organisations.



Groupe SATO - Campus de l'Inclusion

Organisé par le groupe Sato, en partenariat avec la Caisse d'Épargne, le **premier campus de l'inclusion de Bretagne a rassemblé quatorze entreprises de Brest et du Finistère, mardi 31 janvier 2023**. Une première promotion de dirigeants prête à s'engager dans la mise en place d'actions en faveur de l'inclusion. Parmi eux, d'autres membres de **DR 29 : Alliance Médicale Services, Brest'Aim, Trécobat...**



Brest'Aim - Pavillon des Enfants Océanopolis

Parmi les travaux conséquents prévus par Océanopolis, il y a le projet de créer un **pavillon pour les enfants**. En tout, 450 m² dédiés aux 6-12 ans, pour leur permettre de mieux comprendre l'océan en s'amusant, avec bien sûr un focus marqué sur la protection du milieu afin de sensibiliser au mieux « ces citoyens de demain ».

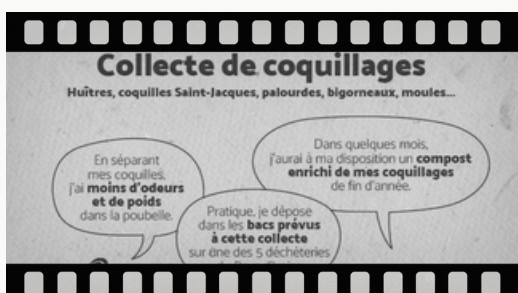
Les **membres de DR 29 ont été conviés à découvrir ce projet le 23 mars 2023**. Vous pouvez concourir à sa réalisation via le fonds Océanopolis-Acts.



Don Bosco - Fonds Impakt

Organisme d'intérêt général à but non lucratif, le **fonds IMPAKT finance des actions dans le champ du handicap, de la protection de l'enfance, de l'insertion sociale et professionnelle, de l'accueil du jeune enfant et de l'éducation à l'environnement et à la citoyenneté ...** au service des personnes accompagnées par l'association Don Bosco et la SCIC En Jeux d'Enfance.

Les **membres de DR 29 étaient invités le 4 juillet 2023 à découvrir les différentes opérations accompagnées.**



G4DEC

Depuis avril 2019, les communautés de communes du Pays des Abers, Iroise Communauté, Lesneven Côte des Légendes et du pays de Landerneau-Daoulas ont lancé le service G4DEC à destination des entreprises et des collectivités, avec le concours de l'ADEME Bretagne. Cette démarche innovante a pour objectif la **réduction des déchets émis par les professionnels, qui sont gérés et/ou collectés par les collectivités**. Très régulièrement, le G4DEC mène des opérations pour inciter aux synergies inter-entreprises pour réduire les déchets à la source. Suivez le compte LinkedIn du G4DEC !





dirigeants responsables

FINISTÈRE - BRETAGNE



*Face à l'urgence environnementale et sociale,
les dirigeants finistériens se mobilisent, expérimentent et
transforment leurs entreprises pour contribuer à un futur désirable.*



Dirigeants Responsables Finistère-Bretagne
46 Quai de la Douane - CS 63825 - 29238 Brest Cedex 2
contact@developpement-durable-finistere.fr

